

ЭКОНОМИЧЕСКИЕ ПОСЛЕДСТВИЯ ВЛИЯНИЯ COVID-19 НА РАЗВИТИЕ ТУРИЗМА В АРКТИЧЕСКИХ РЕГИОНАХ РОССИИ

Е. В. Конышев

Пермский государственный национальный исследовательский университет
(Пермь, Российская Федерация)

А. К. Лутошкина

Вятский государственный университет (Киров, Российская Федерация)

Статья поступила в редакцию 15 июля 2021 г.

Дана оценка экономических последствий влияния связанных с пандемией COVID-19 ограничений на компоненты туристско-рекреационной системы арктических регионов России. Предложена авторская методика оценки, включающая показатели изменения объема и структуры реализации услуг туристской индустрии, динамику изменения объема и доли выручки туроператоров, изменение уровня монополизации и структуры распределения рыночных долей туроператоров арктических регионов. Результаты исследования могут применяться для корректировки программных и стратегических документов, связанных с развитием туризма в арктических регионах России.

Ключевые слова: арктический туризм, COVID-19, экономические последствия, методика, структура потребления услуг предприятий, индекс Херфиндаля – Хишмана, показатели развития туризма, модель развития туризма, поисковые запросы.

Введение

Развитие туризма в Арктике — одно из приоритетных направлений реализации туристской политики в России. На территории Арктики имеется богатое культурное и природное наследие, некоторые объекты включены в список ЮНЕСКО. Несмотря на явную туристскую привлекательность, российский сектор Арктики даже в XXI в. остается малоизвестным современным людям, что наряду со слаборазвитой инфраструктурой, суровыми климатическими условиями и рядом других факторов сдерживает развитие арктического туризма [1—3].

Устойчивое развитие арктических региональных туристско-рекреационных систем невозможно без консолидации усилий местного населения, научных, образовательных и общественных организаций, власти и бизнеса. Постепенно арктический туризм ста-

новится перспективным направлением инвестирования, уникальным видом самостоятельного туризма, силой, которая способствует сохранению культурного наследия и образа жизни местных сообществ [4]. Однако развитие туризма в Арктике осложняется рядом особенностей, к которым в 2020 г. добавился фактор COVID-19. Пандемия в 2020 г. нанесла существенный урон туристской индустрии всех стран. Последствия ее негативного воздействия уже проявились в сфере туризма и продолжают влиять на нее [5—13].

Целью настоящего исследования является компонентный анализ влияния пандемии COVID-19 на развитие туризма арктических регионов России. Выдвигается гипотеза, согласно которой последствия от введения ограничительных мероприятий по-разному отразились на арктических регионах, усилив негативные тенденции развития туристского рынка. В то же время можно предположить, что

в связи со специализацией на «антиковидных» видах туризма и в среднем невысоким уровнем массового туризма последствия введения ограничительных мероприятий для туристской отрасли отдельных арктических регионов стали менее негативными, чем в остальной части России. Данное исследование стало одним из первых, направленных на выявление региональных различий экономических последствий пандемии COVID-19 для развития туризма арктических регионов. Полученные выводы могут быть использованы органами исполнительной власти для корректировки программных и стратегических документов с учетом последствий пандемии.

Методы и материалы

В ходе исследования применялся комплексный междисциплинарный подход, сочетающий географические, экономические и социологические методы. В качестве операционально-территориальных единиц исследования избраны регионы Арктической зоны Российской Федерации (АЗРФ). В соответствии с федеральным законом «О государственной поддержке предпринимательской деятельности в Арктической зоне Российской Федерации» от 13 июля 2020 г. № 193 к сухопутным территориям АЗРФ относятся Мурманская область, Ненецкий автономный округ (АО), Чукотский АО, Ямало-Ненецкий АО, а также части территорий республик Карелия, Коми и Саха (Якутия), Красноярского края, Архангельской области. Однако из-за специфики статистического учета при расчете показателей все девять регионов рассматривались в полном составе.

Методика исследования представляет собой анализ изменений главных параметров, характеризующих компоненты туристско-рекреационной системы: туриста, туристско-рекреационного комплекса и региона.

Турист — основной компонент туристско-рекреационной системы. Для оценки вызванных пандемией COVID-19 изменений поведения туристов применялся анализ поисковых запросов. Для этого использовался интернет-ресурс «Яндекс Wordstat», который позволяет изучить статистику запросов в абсолютном выражении за определенное время. Рассматривался период с 1 января 2020 г. по 31 мая 2021 г. Затем определялось изменение частоты поисковых запросов в 2020 г. по отношению к аналогичному периоду 2019 г.

Экономические последствия пандемии COVID-19 для предприятий туристско-рекреационного комплекса оценивались с использованием данных, опубликованных на портале Единой межведомственной информационно-статистической системы (ЕМИСС). Рассчитывалось изменение объема реализации по показателям «Услуги гостиниц и аналогичные услуги по предоставлению временного жилья», «Услуги туристических агентств, туроператоров и прочие услуги по бронированию и сопутствующие им услуги», «Услуги санаторно-ку-

рортных организаций», «Услуги специализированных коллективных средств размещения» в 2020 г. в сравнении с «доковидным» периодом. Дополнительно анализировалось изменение структуры потребления услуг арктических регионов. Изменение структуры потребления услуг предприятий туристской индустрии U_p рассчитывалось как сумма отклонений по четырем категориям услуг:

$$U_p = (G_{20} - G_{19})^2 + (T_{20} - T_{19})^2 + (S_{20} - S_{19})^2 + (K_{20} - K_{19})^2,$$

где G_{20} , G_{19} — доля региона в оказании услуг гостиниц и аналогичных услуг по предоставлению временного жилья в 2020 и 2019 гг.; T_{20} , T_{19} — доля региона в оказании услуг туристических агентств, туроператоров и прочих услуг по бронированию и сопутствующих им услуг в 2020 и 2019 гг.; S_{20} , S_{19} — доля региона в оказании услуг санаторно-курортных организаций в 2020 и 2019 гг.; K_{20} , K_{19} — доля региона в оказании услуг специализированных коллективных средств размещения в 2020 и 2019 гг.

Дополнительно на основе данных о выручке, полученной туроператорами арктических регионов с 2015 по 2020 гг., рассчитывались показатели рынка туроператорских услуг.

Для расчета изменения уровня монополизации использовался индекс Херфиндала — Хиршмана ННР, определяемый как сумма квадратов процентных долей рынка, занимаемых каждым его участником:

$$ННР = \sum_{i=1}^n S_i^2,$$

где S_i — доля в выручке туроператора.

Анализ структуры распределения рыночных долей CR_n туроператоров арктических регионов осуществлялся с помощью индекса концентрации туристского рынка трех туроператоров с наибольшей величиной выручки:

$$CR_n = \sum_{i=1}^n S_i,$$

где S_i — доля в выручке туроператора.

Дестинация в исследовании рассматривалась с точки зрения организационно-управленческих механизмов, используемых на федеральном и региональном уровнях для смягчения негативных последствий пандемии.

Дополнительно приводился обзор научных публикаций, отражающих особенности и перспективы развития арктического туризма, и публикаций, оценивающих влияние пандемии COVID-19 на туристско-рекреационное пространство.

Результаты и обсуждение

Проблемы арктического туризма в Российской Федерации рассматривают многие авторы. В основном в поле их зрения попадают вопросы состояния и развития инфраструктуры туризма, автомобиль-

Таблица 1. Показатели развития туризма на арктических территориях России по материалам Национального туристического рейтинга-2020

Место в общем национальном рейтинге	Регион	Балл	Место в арктическом рейтинге
31	Республика Карелия	73,4	1
36	Красноярский край	68,7	2
38	Архангельская область	68,4	3
48	Республика Саха (Якутия)	60,5	4
53	Мурманская область	55,5	5
69	Республика Коми	38,6	6
77	Ямало-Ненецкий АО	31,9	7
83	Ненецкий АО	12,3	8
85	Чукотский АО	10,4	9

Примечание. Составлено авторами по материалам журнала «Отдых в России» (<https://rustur.ru/nacionalnyj-turisticheskij-rejting-2020>).

ных дорог, строительства средств размещения [14; 15]. Стимулом для научных изысканий становится и заинтересованность государства в развитии этого вида туризма, что закреплено в документах стратегического планирования федерального и регионального уровней. Ученые подчеркивают высокое значение Арктики в глобальной природной системе и отмечают, что нерациональное природопользование может вызвать множество экологических изменений, включая таяние морских льдов. Этот фактор существенно влияет на развитие туристской деятельности в АЗРФ. Именно поэтому президент России уделяет особое внимание вопросам устойчивого развития территории [16].

Большинство субъектов Федерации, относящихся к российской Арктике, слабо заселены и характеризуются низким уровнем экономического развития [17]. Следствие этого — значительные расстояния между туристскими доминантами и низкое развитие туристской инфраструктуры, что обуславливает высокие издержки на формирование туристского продукта. Учитывая огромные пространства, занимаемые российским сектором Арктики, необходимо при организации туристско-рекреационной деятельности учитывать региональные особенности, определяемые как географическими, так и иными факторами. Оценка и учет региональных различий позволяют сформировать более совершенные инструменты планирования и управления развитием туристской индустрии на данных территориях, а также повысить эффективность продвижения региональных туристских продуктов [18].

Основное внимание в отношении развития туризма арктических регионов уделяется особенностям формирования и реализации круизов к Северному

полюсу. В «Стратегии развития туризма в Российской Федерации на период до 2035 года» в качестве наиболее перспективных направлений определены комбинированные речные и морские круизы, а также развитие экспедиционного туризма в Арктической зоне. Туристский продукт в АЗРФ имеет свои особенности. В ряде исследований дается характеристика полюсного туристического продукта, а также указываются пути его регламентирования, поскольку часть маршрута проходит через особо охраняемую природную территорию (ООПТ) — национальный парк «Русская Арктика» [19]. Развитие круизного туризма не только расширяет сферу рекреационной деятельности в Арктике, но и будет способствовать социально-экономическому развитию ряда арктических регионов, обеспечивая приток инвестиций, развитие инфраструктуры, формирование занятости населения, расширение культурных коммуникаций и т. д. [20; 21].

«Русская Арктика» — один из самых популярных национальных парков среди российских и иностранных граждан, он функционирует с 2016 г. и включает в себя архипелаг Земля Франца Иосифа. Это место привлекает самыми крупными птичьими базарами, а также крупными ареалами обитания белых медведей и моржей [22]. В рамках программы развития «Русской Арктики» на 2021—2024 гг. предполагается развитие инфраструктуры. Это позволит в течение трех лет увеличить ежегодное число туристов до 10 тыс.

За рубежом внимание к развитию туризма в Арктике уделяется в Норвегии, Канаде, США, Дании и Исландии. На арктических территориях этих стран туризм является важной отраслью экономики и источником дополнительного дохода для местных жителей.

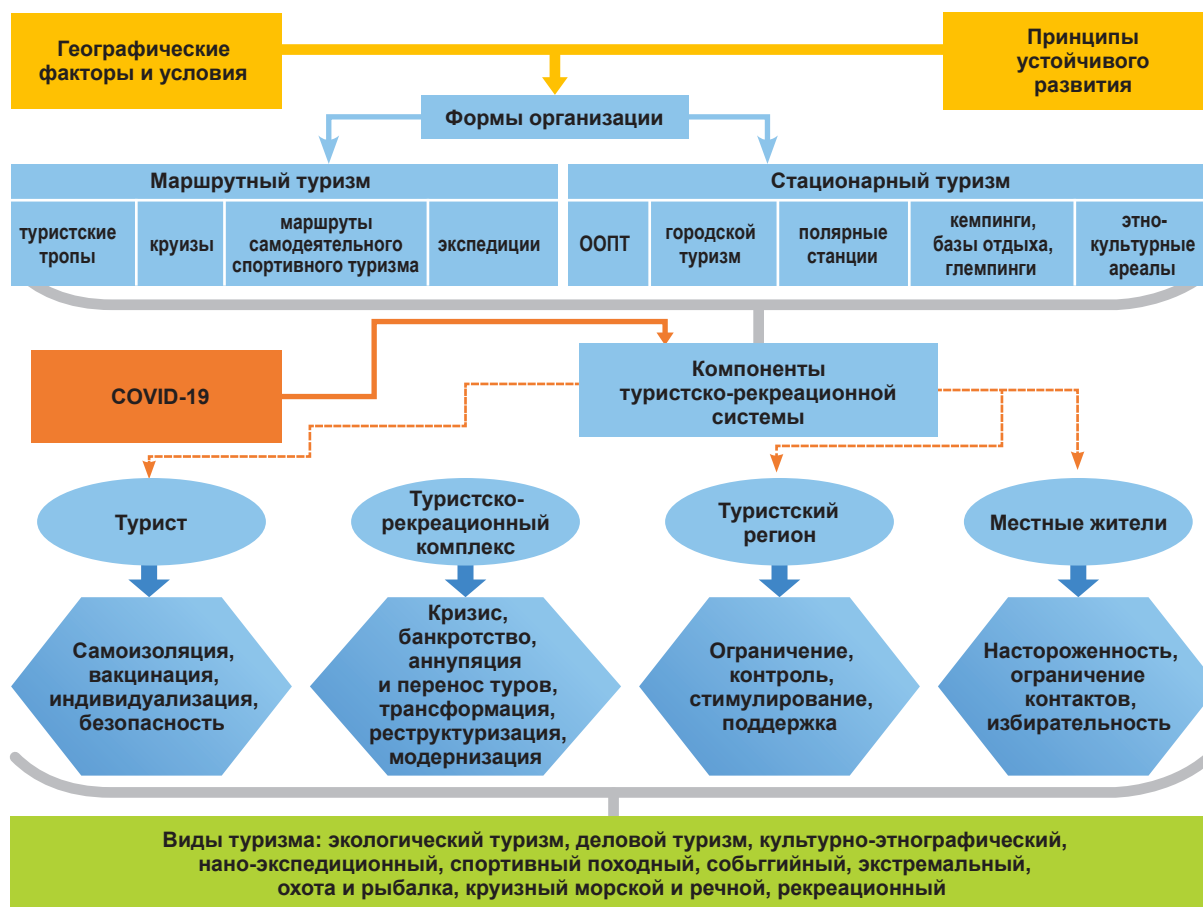


Рис. 1. Модель развития туризма в арктических регионах России (составлено авторами)
 Fig. 1. Model of tourism development in Arctic regions of Russia (compiled by authors)

Изучение и адаптация мирового опыта позволяет выявить лучшие практики и модели, оптимизировать пространственную и функциональную организацию туристско-рекреационной системы, повысить общий уровень и экономическое значение туризма.

О степени развития туризма в российских арктических регионах дает представление Национальный туристический рейтинг, который ежегодно составляет Центр информационных коммуникаций. В 2020 г. все регионы АЗРФ оказались в рейтинге ниже 30-го места (табл. 1).

Среди арктических регионов лидируют Республика Карелия, Красноярский край, Архангельская область и Республика Саха (Якутия). Данный сектор российской Арктики богат не только природными ресурсами, но и объектами природного и культурного наследия [23].

Один из факторов, повлиявших на туристскую сферу не только в Арктической зоне, но и во всем мире, — коронавирусная инфекция, которую обнаружили в конце декабря 2019 г. в китайском городе Ухань. Уже 30 января 2020 г. Всемирная организация здравоохранения признала появление этого вируса чрезвычайной ситуацией, имеющей международный масштаб [24].

Негативное воздействие COVID-19 не ограничивается человеческими жертвами, оно имеет также краткосрочные и долгосрочные социальные, экономические и политические последствия [25—27]. Для предотвращения дальнейшего распространения COVID-19 почти все страны установили ограничения, связанные с передвижением людей и поездками. Меры по запрету на поездки оказали серьезное негативное воздействие на индустрию туризма и мировую экономику. Туризм требует поездок, поэтому любой фактор, препятствующий им, может существенно повлиять на индустрию туризма [28]. Существуют предварительные оценки снижения общего числа туристов в 2021 г. в арктических регионах на 60—70% [29].

Более наглядно влияние пандемии COVID-19 на развитие туризма в арктических регионах отражено в разработанной авторами модели (рис. 1).

Предложенная модель учитывает особенности арктического туризма и отражает влияние ограничительных мероприятий на основные компоненты региональной туристско-рекреационной системы: поведение туриста, развитие туристско-рекреационного комплекса, деятельность органов исполнительной власти и отношение местных жителей.

Сообщества местных жителей сильно пострадали от введенных ограничений: увольнения, сокращения заработной платы, риск заражения, перевод на удаленную работу. Существенно сократились доходы местного населения от обслуживания туристов, особенно в период строгих ограничений. В то же время возросла настороженность по отношению к приезжающим из других регионов.

После периода строгих ограничений в передвижении людей весной 2020 г. некоторые из них были сняты. Федеральные и региональные органы власти, представители туристского бизнеса направили усилия на стимулирование спроса на отдых внутри страны [30].

Поддержка предприятий туризма, а также устранение негативных последствий пандемии осуществляются на государственном и региональном уровнях через различные механизмы. Так, был издан указ Президента РФ «О Стратегии развития Арктической зоны Российской Федерации и обеспечения национальной безопасности на период до 2035 года», в которой отмечается одна из мер государственной поддержки строительства круизных судов арктического ледового класса и развитие туристско-рекреационной инфраструктуры в целом¹. Также, исходя из указа Президента РФ «Об основах государственной политики Российской Федерации в Арктике на период до 2035 года», следует отметить, что одной из основных задач в сфере экономического развития Арктической зоны является «совершенствование круизного, этнического, экологического и промышленного туризма»². Кроме того, государство предпринимает определенные шаги в поддержку предприятий туристской индустрии (например, отсрочки по уплате налогов, кредиты на выплату заработной платы), тем самым стимулируя и поддерживая необходимый уровень стабильности работы в условиях пандемии [31; 32]. Во многие документы территориального планирования и управления вносятся изменения, направленные на снижение ущерба от пандемии. Таким образом, новая коронавирусная инфекция приводит к изменению приоритетов государственной политики в туристско-рекреационной деятельности, реагируя на запрет (ограничения) и контроль за передвижениями людей [33]. В 2020 г. Федеральное агентство по туризму разработало программу государственного субсидирования поездок по России. Расплачиваясь в платежной системе «Мир», туристы получили возможность вернуть 20% стоимости покупки, при этом карту необходимо зарегистрировать в программе и делать покупки только через сайт [шествий.рф. Оплата туристического продукта должна быть произведена немедленно, в одном платеже, что создает трудности для туристов. Тем не менее, по данным Федерального агентства по туризму, более 70 тыс. путешественников воспользовались услугами представителей внутреннего рынка в ходе первого этапа программы по возврату средств от поездок. Недостатки, выявленные в ходе реализации первого этапа, были учтены и впоследствии исправлены³. В результате реализации программы туристского кешбэка отмечено значительное увеличение бронирования, а также расширение географии поездок российских туристов, в том числе и в регионы Арктической зоны России.](https://мирпуте-</p>
</div>
<div data-bbox=)

Безусловно, география туристских потоков определялась изменением потребительского поведения под влиянием рисков пандемии. Появились первые попытки оценить изменение поведения туристов. А. Н. Слепцов и Е. В. Потравная с 26 по 30 апреля 2020 г. провели опрос для выявления первоначальной реакции на различные ограничения с целью предотвращения коронавирусной инфекции [34]. В нем принял участие 291 житель арктических регионов. Практически все респонденты отметили изменения в привычном образе жизни: запрет на занятия традиционными промыслами (оленоводством, рыболовством и др.), ограничение социальных контактов, потерю работы и отсутствие стабильного заработка, ухудшение качества жизни и др. Из них более 65% отметили, что «меньше к нам приезжают из других регионов», и отнесли к этому как к положительной стороне развития региона, так как за счет уменьшения количества людей происходит улучшение экологической ситуации.

Указанный опрос дает ограниченное представление об изменении туристско-рекреационных потребностей. Для оценки изменения поведения туристов, вызванного пандемией COVID-19, целесообразно применить метод анализа поисковых запросов. Для этого использовался интернет-ресурс «Яндекс Wordstat», позволивший изучить статистику запросов с 1 июня 2019 г. по 31 мая 2021 г. Анализ запросов производился по устойчивым словосочетаниям, характерным для Арктической зоны: «арктический туризм», «полярное сияние», «белые медведи», «сплав в Карелии», «арктическая экспедиция» (рис. 2).

Хотя распределение частоты поисковых запросов имеет четкие сезонные особенности, при сравнении значений с аналогичным периодом предыдущего года этот аспект можно не учитывать. Среди видов туризма в природной среде наибольшую популярность имеют те из них, которые основаны на технологиях спортивно-оздоровительного туризма [35]. Так, «Сплав в Карелии» являлся одним из самых популярных запросов перед летним туристским сезоном 2020 г. Частота поисковых запросов по сравнению с аналогичным периодом 2019 г. возрос-

¹ Указ Президента РФ «О Стратегии развития Арктической зоны Российской Федерации и обеспечения национальной безопасности на период до 2035 года» от 26 октября 2020 г. № 645.

² Указ Президента РФ «Об основах государственной политики Российской Федерации в Арктике на период до 2035 года» от 5 марта 2020 г. № 164.

³ <https://tourism.gov.ru>.

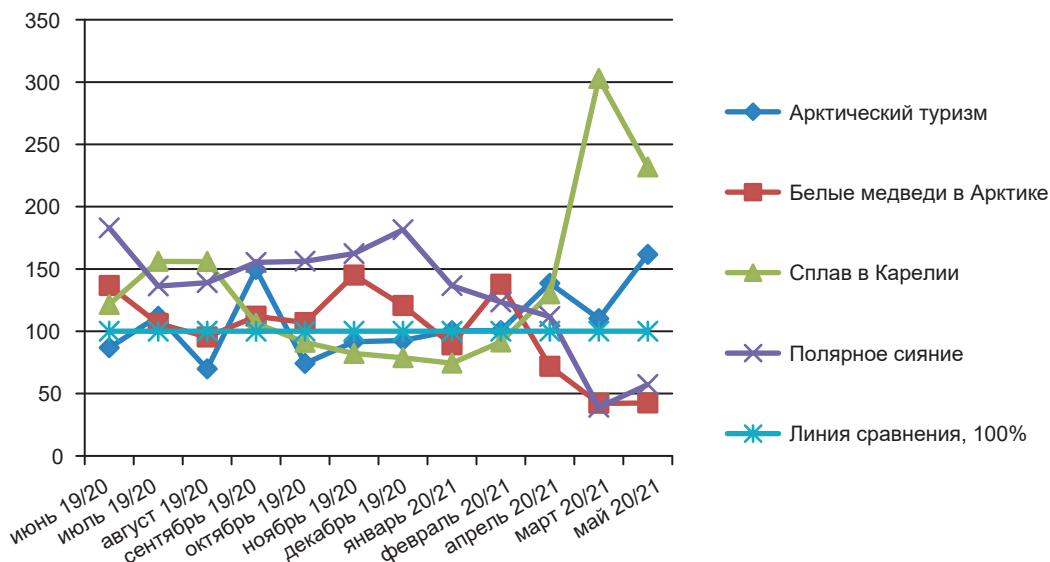


Рис. 2. Изменение поисковых запросов в сравнении с предыдущими аналогичными периодами. Составлено авторами с помощью интернет-ресурса «Яндекс Wordstat»
 Fig. 2. Changes in search queries in comparison with previous similar periods. Compiled by authors using the Internet resource «Yandex Wordstat»

ла в полтора раза. Перед летним сезоном 2021 г. эта тенденция сохранилась, и частота поисковых запросов превысила соответствующие периоды 2020 г. уже в три раза. Интерес к наблюдению полярного сияния также имеет устойчивую тенденцию к росту и является одним из самых популярных запросов зимнего сезона. Стоит отметить, что поиск по словосочетанию «арктическая экспедиция» показывает наименьший интерес из тех, что были проанализированы ранее. В среднем это 2000 запросов ежедневно. Объяснение может состоять в том, что, как отмечают организаторы «Большой арктической экспедиции», данный маршрут требует от участников волевых качеств, выносливости и силы, проходит в несколько этапов, а также подразумевает сдачу «арктического диктанта», который и определит количество участвующих⁴.

Сокращение туристского потока, вызванное ограниченными мероприятиями по предотвращению пандемии COVID-19, привело к снижению объема потребления услуг предприятий туристско-рекреационного комплекса (табл. 2). Однако экономические последствия для разных регионов неравнозначны.

По итогам 2020 г. к наиболее пострадавшим регионам, где сокращение выше, чем в среднем по России, относятся Архангельская и Мурманская области. В Архангельской области в 2020 г. произошло снижение турпотока вдвое в сравнении с 2019 г. Одним из механизмов выхода из кризиса и восстановления туристского потока власти Поморья считают кластерный. Русская Арктика признана одной из семи приоритетных зон в «Концепции развития туризма Архангельской области». Мурманская об-

ласть относится к регионам с динамично развивающейся сферой туризма и гостеприимства. Проекты, направленные на улучшение транспортно-географического положения, позволят сделать Мурманскую область привлекательной для краткосрочных поездок. Кроме того, планируется реализация проектов, направленных на регулирование туристских потоков и продвижение туристского потенциала региона.

В результате введения ограничений в 2020 г. изменился не только уровень потребления услуг предприятий туристской индустрии, в некоторых регионах существенно изменилась структура потребления туристско-рекреационных услуг (рис. 3). Практически во всех арктических регионах резко увеличилась доля потребления услуг гостиниц и аналогичных услуг по предоставлению временного жилья. Это характерно для «вахтовых» регионов, где существует постоянный спрос на данный вид услуг.

Оценить экономические потери от пандемии COVID-19 участников туристского рынка арктических регионов позволяет сравнение данных по выручке туроператоров, полученной в «доковидный» период и в 2020 г. Учитывались объемы выручки, получаемой туроператорами арктических регионов, входящих в Единый федеральный реестр туроператоров (ЕФРТ). Большинство туроператоров, зарегистрированных в арктических регионах, работают в сфере внутреннего и въездного туризма. Как правило, все они предлагают потребителям туристский продукт на основе регионального туристско-рекреационного потенциала. Только один туроператор имеет право работать в сфере международного въездного туроперейтинга — ООО «Пегас Кей Джи Эй» (Красноярский край). В данном исследовании учитывались только те организации, у которых по данным

⁴ <http://arctic.mosobr.tv/>.

Таблица 2. Изменение объема и структуры реализации услуг туристской индустрии на территории арктических регионов России

Субъект Федерации	Сокращение общего объема оказанных услуг предприятий туристской индустрии в 2020 г., %	Изменение структуры потребления услуг предприятий туристской индустрии (сумма отклонений)
Архангельская область (кроме Ненецкого АО)	-55,3	346,4
Мурманская область	-43,6	377,0
Российская Федерация	-41,0	22,8
Республика Саха (Якутия)	-40,0	487,3
Красноярский край	-38,4	13,9
Республика Коми	-37,8	74,6
Чукотский АО	-33,3	215,9
Ненецкий АО (Архангельская область)	-28,2	164,6
Ямало-Ненецкий АО (Тюменская область)	-27,1	98,5
Республика Карелия	-22,9	4,2

Примечание. Составлено авторами.

Общероссийского классификатора видов экономической деятельности основным видом деятельности является туристская. Всего проанализирована деятельность 228 организаций, внесенных в ЕФРТ.

Наибольшее количество туроператоров на июнь 2021 г. функционировало на территории Республики Карелия (57 организаций), Мурманской области (52) и Красноярского края (44). В расчете не учи-

тывались туроператоры, не продающие туристские продукты (показатель выручки равен нулю), а также имеющие форму собственности «Государственное автономное учреждение».

Общий объем выручки, полученной туроператорами арктических регионов в 2020 г., сократился вдвое по сравнению с предыдущим периодом и упал до уровня 2015 г. (рис. 4).

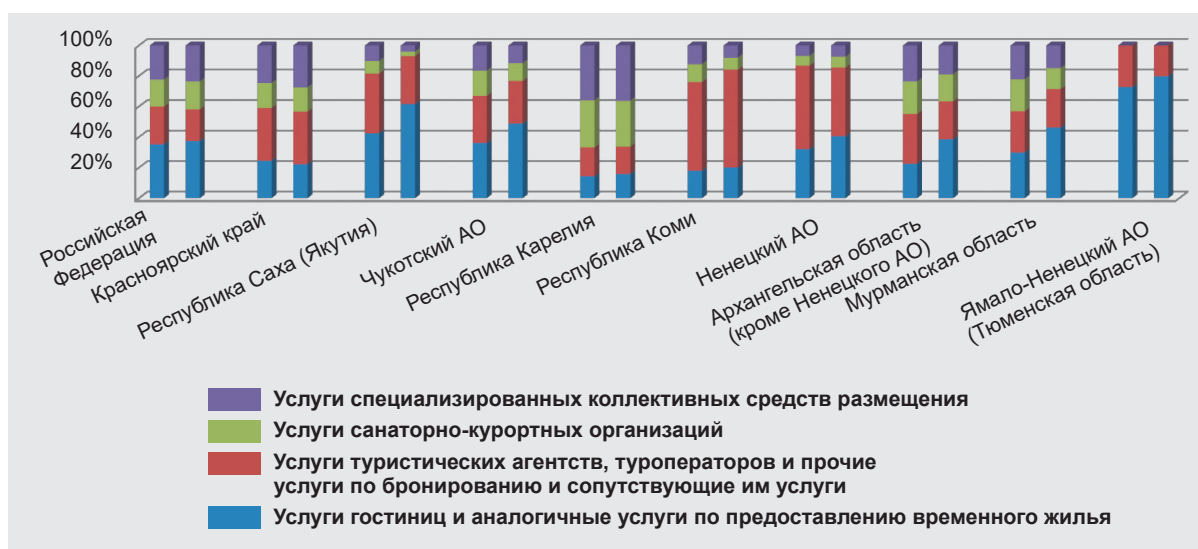


Рис. 3. Изменение структуры потребления услуг предприятий туристской индустрии. Составлено авторами по материалам ЕМИСС (<https://www.fedstat.ru>) 2019 и 2020 гг.

Fig. 3. Changes in the consumption structure of the tourism industry services. Compiled by the authors based on the materials of the Unified State Statistics Service (<https://www.fedstat.ru>) of 2019 and 2020



Рис. 4. Динамика изменения выручки туроператоров арктических регионов. Составлено авторами по данным, размещенным на портале Audit-it.ru (<https://www.audit-it.ru/inform/about/>)
Fig. 4. Dynamics of changes in the revenue of tour operators in the Arctic regions. Compiled by the authors according to the data placed on the Audit-it.ru portal (<https://www.audit-auditit.ru/inform/about/>)

По общему объему получаемой выручки лидируют три региона — Республика Карелия, Мурманская область и Ямало-Ненецкий АО. К регионам со средним объемом реализации туристских продуктов относятся Республика Саха (Якутия), Архангельская область (без Ненецкого АО), Красноярский край. Незначительный объем выручки получают туроператоры Республики Коми, Ненецкого АО и Чукотского АО (рис. 5).

По итогам 2020 г. отставание регионов-аутсайдеров от лидеров увеличилось. Наибольшее сокращение выручки, полученной туроператорами, характерно для удаленных от европейской части страны территорий: в Чукотском АО оно составило 95%, в Ямало-Ненецком АО — 67,8%, в Красноярском крае — 67%. Однако там, где туроператоры смогли создать привлекательный продукт для внутренних туристов, сильного сокращения удалось избежать. Так, в Ненецком АО сокращение выручки составило 25,4%, в Республике Саха (Якутия) — 28,3%, в Мурманской области — 33%, в Республике Карелия — 34,5%.

Неравнозначное влияние пандемии прослеживается и в изменении доли регионов в общем объеме выручки. Резкое сокращение выручки, получаемой туроператорами Ямало-Ненецкого АО, привели к ослаблению позиций региона (табл. 3). Повышение роли в реализации туристских продуктов Республики Карелия и Мурманской области выглядит закономерным, учитывая близость к основным центрам формирования туристского спроса, специализацию на «антиковидных» видах туризма и в целом более развитый уровень туристской индустрии и сервиса.

В отдельных регионах на фоне общего падения экономических показателей предприятий отмечаются различия по сегментам туристской индустрии. Так, в Мурманской области наибольшие потери выручки отмечаются в сегменте туристских агентств,

специализирующихся на выездном туризме. В целом потери есть и у предприятий, предоставляющих услуги по размещению туристов. Некоторые организации, занимающиеся туроператорской деятельностью и предлагающие турпродукты для внутренних и въездных туристов, смогли не только снизить потери из-за ограничительных мероприятий, но и повысить объемы выручки.

Кризис 2020 г. способствовал изменению структуры и параметров туристского рынка арктических регионов. На примере туроператорского сегмента можно рассчитать изменение уровня монополизации туристского рынка с помощью индекса Херфиндаля — Хиршмана. Выделены три группы регионов в зависимости от полученных индексов (табл. 4). Первая группа — рынки с высоким уровнем монополизации (концентрации) — монополистические рынки. В нее вошли регионы с индексом в диапазоне $1800 < \text{HHI} < 10\ 000$. Вторая группа — регионы с сильным уровнем монополизации (концентрации) — олигополистические рынки, их индекс в диапазоне $1000 < \text{HHI} < 1800$. Третья группа — регионы с низким уровнем монополизации (концентрации) — конкурентные рынки с $\text{HHI} < 1000$.

В Ненецком и Чукотском АО выявлен абсолютный уровень монополизации — в каждом из них функционирует один туроператор. Высокая монополизация отмечается в регионах с небольшим количеством туристских предприятий и ярко выраженной моноспециализацией в туристских продуктах. Более низкий уровень монополизации характерен для регионов с более высокими значениями туристского потока, разнообразным туристско-рекреационным потенциалом. Это дает возможность организациям успешно конкурировать с крупными туроператорами, развивая нишевые виды туризма и усиливая специализацию. В Республике Карелия сложился рынок с высоким уровнем конкуренции,

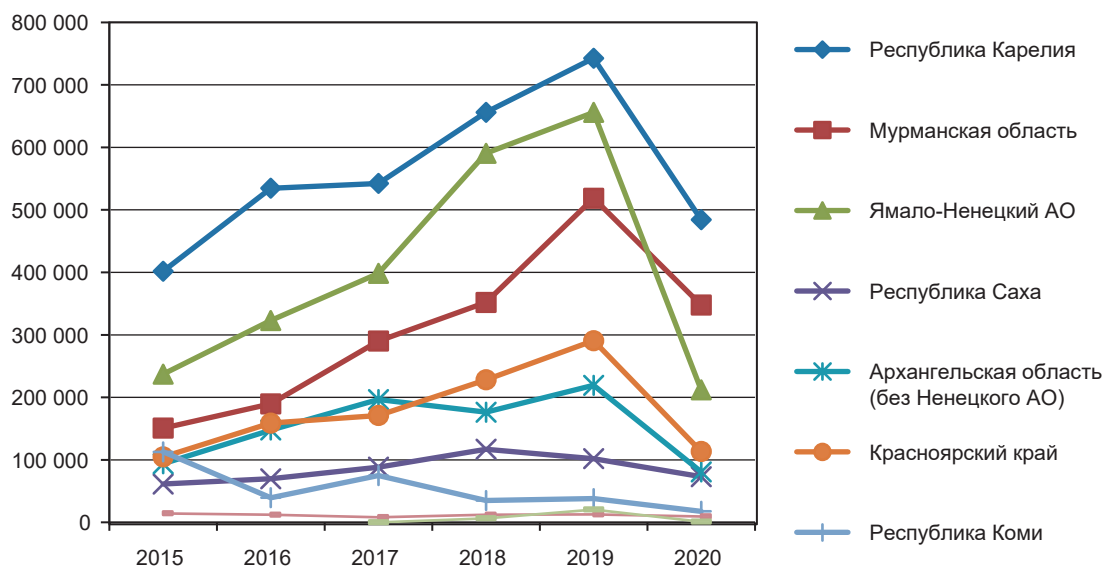


Рис. 5. Динамика изменения выручки туроператоров в отдельных арктических регионах, тыс. руб. Составлено авторами по данным, размещенным на портале Audit-it.ru (<https://www.audit-it.ru/inform/about/>)

Fig. 5. Dynamics of changes in the revenue of tour operators in certain Arctic regions, thousand rubles. Compiled by the authors according to the data placed on the Audit-it.ru portal (<https://www.audit-auditit.ru/inform/about/>)

Таблица 3. Доля туроператоров регионов в формировании выручки, %

Регион	2015	2016	2017	2018	2019	2020	Изменение доли региона в выручке 2020/2019
Республика Карелия	34,1	36,2	30,6	30,2	28,6	36,2	7,6
Мурманская область	12,8	12,9	16,4	16,2	19,9	26,0	6,0
Ямало-Ненецкий АО	20,2	21,9	22,5	27,2	25,2	15,8	-9,4
Республика Саха	5,2	4,7	5,0	5,4	3,9	5,5	1,5
Архангельская область (без Ненецкого АО)	8,0	10,0	11,1	8,1	8,4	6,0	-2,4
Красноярский край	8,9	10,8	9,7	10,5	11,2	8,5	-2,7
Республика Коми	9,6	2,7	4,2	1,6	1,5	1,3	-0,1
Ненецкий АО	1,2	0,8	0,5	0,6	0,5	0,7	0,2
Чукотский АО	0,0	0,0	0,0	0,3	0,8	0,1	-0,7

Примечание. Составлено авторами.

что позволяет более эффективно использовать туристско-рекреационный потенциал и повышать общий уровень предоставления услуг.

Структура распределения рыночных долей между туроператорами региона зависит от многих факторов, в том числе от уровня развития туристской дестинации. В каждом регионе можно выделить несколько компаний-лидеров. Они имеют наибольший объем выручки в данном сегменте рынка. Произведем расчет индекса концентрации туристского рынка трех туроператоров CR_3 с наибольшей выручкой — S_1, S_2 и S_3 (табл. 5). В регионах с низким разви-

тием туризма туры часто предлагает одна организация, поэтому индекс концентрации имеет значение, близкое к 100. В регионах с высоким уровнем конкуренции индекс концентрации не превышает 40.

В 2019 г. арктические регионы имели более ровную структуру рынка. По итогам 2020 г. во многом из-за влияния пандемии и принятых ограничений произошел рост концентрации туристского рынка и усилился разрыв между лидерами и остальными компаниями. В перспективе это может привести к снижению конкуренции и негативно отразиться на конъюнктуре туристского рынка.

Таблица 4. Уровень монополизации рынка туроператорских услуг арктических регионов

Регион	Год	ННІ	Изменение уровня монополизации в 2020 г.	Уровень монополизации рынка туроператорских услуг
Мурманская область	2019	1 300		Сильный
	2020	1 722	Рост	Сильный
Ненецкий АО	2019	10 000		Высокий (абсолютный)
	2020	10 000	0	Высокий (абсолютный)
Чукотский АО	2019	10 000		Высокий (абсолютный)
	2020	10 000	0	Высокий (абсолютный)
Ямало-Ненецкий АО	2019	1 506		Сильный
	2020	1 957	Рост	Высокий
Республика Коми	2019	8 470		Высокий
	2020	5 425	Снижение	Высокий
Республика Саха (Якутия)	2019	1 642		Сильный
	2020	2 193	Рост	Высокий
Красноярский край	2019	647		Низкий
	2020	753	Рост	Низкий
Республика Карелия	2019	318		Низкий
	2020	392	Рост	Низкий
Архангельская область (без Ненецкого АО)	2019	1 331		Сильный
	2020	1 342	Рост	Сильный

Примечание. Составлено авторами.

Заключение

Ввиду географической, экономической и социально-культурной неоднородности арктических территорий необходим индивидуальный подход к формированию туристских продуктов и организации туристско-рекреационного пространства с учетом тенденций, вызванных пандемией COVID-19.

1. Сфера туризма сильно зависит от туристской мобильности населения, и введение ограничений на перемещения оказывает наиболее негативное воздействие на все группы предприятий туристской индустрии. Сокращение объемов реализации их услуг характерно для всех арктических регионов. Менее всего пострадали те регионы, которые смогли в период ослабления ограничений в середине 2020 г. предоставить конкурентоспособный туристский продукт для внутренних туристов. Одним из наиболее востребованных, как показал анализ поисковых запросов, стал сплав по рекам.

2. В 2020 г. произошло не только снижение объема потребления услуг предприятий туристской индустрии, но и изменение их структуры. Смена потребительского поведения практически не коснулась

трудовых видов мобильности населения. В так называемых вахтовых регионах резко возросла доля услуг, предоставляемых коллективными средствами размещения, на фоне падения доли туристских услуг. С одной стороны, это позволило сохранить номерной фонд, кадры предприятий гостиничной сферы, с другой — большинство жителей арктических регионов не смогло реализовать свое право на летний отдых. В долгосрочной перспективе это может привести к снижению уровня здоровья, росту заболеваемости и снижению показателей работоспособности.

3. Региональные туроператоры, работающие в сфере внутреннего и въездного туризма, оказались в более сложной ситуации, чем коллективные средства размещения. Несмотря на рост спроса на отдых внутри России, не все туроператоры смогли предложить конкурентоспособный туристский продукт по арктическим территориям. Следует отметить, что туроператоры являются основой туристского рынка, формируя туристские потоки и обеспечивая потребителей другими секторами. Сокращение общего объема выручки в два раза показывает, в какой сложной ситуации оказались туроперато-

Таблица 5. Структура распределения рыночных долей туроператоров арктических регионов

Регион	Год	Доля трех крупнейших туроператоров, %			
		S_1	S_2	S_3	CR_3
Мурманская область	2019	27,9	14,2	9,5	51,6
	2020	37,8	8,0	7,8	53,6
Ненецкий АО	2019	100,0	0,0	0,0	100,0
	2020	100,0	0,0	0,0	100,0
Чукотский АО	2019	100,0	0,0	0,0	100,0
	2020	100,0	0,0	0,0	100,0
Ямало-Ненецкий АО	2019	21,3	16,8	13,5	51,6
	2020	31,4	18,6	17,1	67,1
Республика Коми	2019	91,8	6,2	2,0	100,0
	2020	70,6	16,6	12,8	100,0
Республика Саха (Якутия)	2019	26,5	19,6	17,7	63,8
	2020	37,6	20,0	15,2	72,8
Красноярский край	2019	14,1	13,1	8,7	35,9
	2020	20,0	9,3	9,1	38,4
Республика Карелия	2019	10,1	7,8	7,4	25,3
	2020	18,1	14,6	7,5	40,2
Архангельская область (без НАО)	2019	25,6	15,7	11,3	52,6
	2020	28,0	11,8	11,0	50,8

Примечание. Составлено авторами.

ры арктических территорий. Более всех пострадали туроператоры, работающие в редких, нишевых сегментах или специализирующиеся на культурно-познавательном, экскурсионном туризме. В то же время встречаются примеры успешной адаптации к изменяющимся рыночным условиям. Такие туроператоры смогли увеличить объемы выручки и укрепить позиции на рынке.

4. В результате воздействия негативных факторов пандемии усилился разрыв между лидерами и аутсайдерами, причем как на региональном уровне, так и на уровне субъектов экономической деятельности. Абсолютными лидерами среди арктических регионов являются Республика Карелия и Мурманская область. Туроператоры этих регионов получили в 2020 г. более 60% общего объема выручки туроператоров всех регионов, что на 13% больше, чем в 2019 г. Расположенные вблизи от центров формирования спроса, обладая разнообразным туристским потенциалом, более развитым туристско-рекреационным комплексом, Республика Карелия и Мурманская область смогли снизить негативное

воздействие пандемии COVID-19 и еще больше усилить свои позиции на туристском рынке.

5. Расчеты индекса Херфиндаля — Хиршмана и коэффициента концентрации показали, что всего в двух арктических регионах сложились рынки с высоким уровнем конкуренции и равномерной структурой рынка туроператорских услуг. Наиболее развит такой рынок в Республике Карелия. Остальным регионам необходимо создавать условия для развития предпринимательской активности и снижения уровня монополизации.

Таким образом, пандемия COVID-19 привела к серьезным изменениям в географии туристских потоков, смене потребительского поведения и в экономике туристских предприятий. В связи с глобальными рисками распространения COVID-19 можно выделить два основных сценария развития туризма в Арктике в краткосрочной и долгосрочной перспективе. Первый сценарий возможен при полном снятии ограничений на международные туристские поездки, что приведет к снижению интереса к отдыху в арктических регионах России и возврату к допан-

демонстративным показателям. Второй сценарий возможен при сохранении ограничений на международные поездки, что будет способствовать дальнейшему росту интереса к природоориентированным видам туризма и путешествиям, станет стимулом для развития туристской инфраструктуры. Учитывая хрупкость арктической природы, взрывной, неуправляемый рост туристских потоков может вызвать экологические проблемы, а также спровоцировать негативное отношение местных жителей к туристам, рост коммерциализации культуры. Развитие Арктики требует взвешенного подхода, учитывающего принципы устойчивого развития, сохранения природного и культурного наследия, применения передовых технологий развития туризма. И независимо от сценария будущего развития арктический туризм должен отвечать интересам коренных малочисленных народов, не только вовлекать их в экономический процесс, но и отстаивать их право на самобытный образ жизни.

Литература/References

1. Lukin Yu. F. The Arctic tourism in Russia. Arctic and North., 2016, № 25 (4), pp. 211—216. DOI: 10.17238/issn2221-2698.2016.25.211.
2. Пожидаева О. С. География и перспективы развития арктического туризма в России // Инноват. науч. исслед. — 2021. — № 2-1 (4). — С. 95—101.
3. Pozhidaeva O. S. Geography and prospects of Arctic tourism in Russia. Innovats. nauch. issled., 2021, no. 2-1 (4), pp. 95—101. (In Russian).
4. Цветков В. А., Дудин М. Н., Юрьева А. А. Стратегическое развитие Арктического региона в условиях больших вызовов и угроз // Экономика региона. — 2020. — Т. 16, № 3. — С. 680—695.
5. Tsvetkov V. A., Dudin M. N., Yurieva A. A. Strategic development of the Arctic region under conditions of great challenges and threats. Ekonomika regiona, 2020, vol. 16, no. 3, pp. 680—695. (In Russian).
6. Хёз-Гульдберг О., Зеелер С. Национальная идентичность как движущая сила развития туризма: исследование Норвегии // Арктика и Север. — 2021. — № 42. — С. 32—59.
7. Høegh-Guldberg O., Seeler S. National Identity as Driver of Tourism Development — the Study of Norway. Arktika i Sever, 2021, no. 42, pp. 32—59. DOI: 10.37482/issn2221-2698.2021.42.32. (In Russian).
8. Болотин Ю. Е., Санжарбеков А. Д. У., Санжарова Г. Д. Сектор туризма России и Европы в условиях COVID-19: опыт борьбы за выживание // Вестн. Акад. знаний. — 2021. — № 1 (42). — С. 45—50.
9. Bolotin Y. E., Sanjarbekov A. D., Sanjarova G. D. Tourism sector of Russia and Europe in conditions of COVID-19: experience of struggle for survival. Vestn. Akad. znaniy, 2021, no. 1 (42), pp. 45—50. (In Russian).
10. Оборин М. С. Последствия влияния пандемии COVID-19 на мировой туризм // Сервис в России и за рубежом. — 2021. — Т. 15, № 1 (93). — С. 47—58.
11. Oborin M. S. Effects of the COVID-19 pandemic on world tourism. Servis v Rossii i za rubezhom, 2021, vol. 15, no. 1 (93), pp. 47—58. (In Russian).
12. Зиятдинова Н. Р. Оценка воздействия пандемии COVID-19 на международный туризм // Уч. зап. Крым. инж.-педаг. ун-та. — 2020. — № 4 (70). — С. 101—105.
13. Ziatdinova N. R. Assessment of the impact of the COVID-19 pandemic on international tourism. Uch. zap. Krym. inzh.-pedag. un-ta, 2020, no. 4 (70), pp. 101—105. (In Russian).
14. Балицкий М. А., Назарова Л. Х. Состояние сферы туризма Сахалинской области до и после пандемии COVID-19 // Вестн. Нац. акад. туризма. — 2021. — № 2 (58). — С. 57—60.
15. Balitsky M. A., Nazarova L. Kh. State of tourism in Sakhalin Oblast before and after the COVID-19. Vestn. Nats. akad. turizma, 2021, no. 2 (58), pp. 57—60. (In Russian).
16. Гуляев В. Г., Рассохина Т. В. Устойчивое развитие туризма в условиях кризиса, вызванного пандемией COVID-19 // Вестн. РМАТ. — 2020. — № 4. — С. 121—127.
17. Gulyaev V. G., Rassokhina T. V. Sustainable Tourism Development in the Crisis Caused by the COVID-19. Vestn. RMAT, 2020, no. 4, pp. 121—127. (In Russian).
18. Конышев Е. В., Кузнецова А. И. Анализ влияния COVID-19 на развитие санаторно-оздоровительного туризма в Кировской области // Общество. Наука. Инновации (НПК-2021): Сборник статей XXI Всероссийской научно-практической конференции: В 2 т. — Т. 1. — Киров, 2021. — С. 938—943.
19. Konyshev E. V., Kuznetsova A. I. Analysis of the influence of COVID-19 on the development of sanatorium-health tourism in the Kirov region. Obshchestvo. Nauka. Innovatsii (NPK-2021). Sbornik statey XXI Vserossiyskoy nauchno-prakticheskoy konferentsii. V 2 t. T. 1. Kirov, 2021, pp. 938—943. (In Russian).
20. Герасименко Т. И., Герасименко А. С. Некоторые географические аспекты пандемии коронавируса // Соц.-экон. география: Вестн. Ассоц. рос. географов-обществоведов. — 2020. — № 1 (9). — С. 124—126.
21. Gerasimenko T. I., Gerasimenko A. S. Some geographical aspects of the coronavirus pandemic. Sots.-ekon. geografiya. Vestn. Assots. ros. geografov-obshchestvovedov, 2020, no. 1 (9), pp. 124—126. (In Russian).
22. Полухина А., Шерешева М., Ефремова М., Суранова О., Агалаква О., Антонов-Овseenko А. The Concept of Sustainable Rural Tourism Development in the Face of COVID-19 Crisis: Evidence from Russia. J. Risk Financial Manag., 2021, 14, no. 1, p. 38. <https://doi.org/10.3390/jrfm14010038>.
23. Иванов И. А., Голомидова Е. С., Теренина Н. К. Влияние пандемии COVID-19 на изменение объема и пространственной структуры туристского потока в Финляндии и Эстонии в 2020 г. // Регион. исслед. — 2020. — № 4 (70). — С. 121—128.

- Ivanov I. A., Golomidova E. S., Terenina N. K. The impact of the COVID-19 pandemic on the volume and spatial structure of tourism in Finland and Estonia in 2020. *Region. issled.*, 2020, no. 4 (70), pp. 121—128. (In Russian).
14. Баяскаланова Т. А., Куклина М. В., Богданов В. Н. Туризм в российской Арктике: проблемы и возможности развития // *Соврем. проблемы сервиса и туризма*. — 2020. — Т. 14, № 1. — С. 109—119. — DOI: 10.24411/1995-0411-2020-10111.
- Bayaskalanova T. A., Kuklina M. V., Bogdanov V. N. Tourism in the Russian Arctic: Problems and Opportunities of Development. *Sovrem. problemy servisa i turizma*, 2020, vol. 14, no. 1, pp. 109—119. DOI: 10.24411/1995-0411-2020-10111. (In Russian).
15. Pashkevich A. Tourism development planning and product development in the context of Russian Arctic territories. From talk to action: how tourism is changing the polar regions. R. H. Lemelin, P. Maher, D. Liggett (eds.). Ontario, Centre for Northern Studies Press, Lakehead Univ., 2013, pp. 41—60.
16. Федорцова К. В., Сидоренко П. Л. Сохранение биоразнообразия Арктической зоны // *Газ. промышленность*. — 2017. — № S1 (750). — URL: <https://cyberleninka.ru/article/n/sohranenie-bioraznoobraziya-arkticheskoy-zony>.
- Fedortsova K. V., Sidorenko P. L. Arctic Biodiversity Conservation. *Gas Industry*, 2017, no. S1 (750). Available at: <https://cyberleninka.ru/article/n/sohranenie-bioraznoobraziya-arkticheskoy-zony>. (In Russian).
17. Фаузер В. В., Смирнов А. В. Мировая Арктика: природные ресурсы, расселение населения, экономика // *Арктика: экология и экономика*. — 2018. — № 3 (31). — С. 3—22. — DOI: 10.25283/2223-4594-2018-3-3-22.
- Fausser V. V., Smirnov A. V. World Arctic: Natural Resources, Population Settlement, And Economy. *Arktika: ekologiya i ekonomika*. [Arctic: Ecology and Economy], 2018, no. 3 (31), pp. 3—22. DOI: 10.25283/2223-4594-2018-3-3-22. (In Russian).
18. Шапаров А. Е., Соколова Ф. Х. Туризм как фактор устойчивого развития субъектов Арктической зоны РФ // *Россия: тенденции и перспективы развития*. — 2021. — № 16-2.
- Shaparov A. E., Sokolova F. H. Tourism as a factor of sustainable development of the subjects of the Arctic zone of the Russian Federation. *Rossiya: tendentsii i perspektivy razvitiya*, 2021, no. 16-2. (In Russian).
19. Кунников А. В. Полюсный арктический туризм в России // *Вестн. Моск. гос. областного ун-та. Сер. Естеств. науки*. — 2019. — № 3. — С. 41—55. — DOI: 10.18384/2310-7189-2019-3-41-55.
- Kunnikov A. V. North Pole Arctic tourism in Russia. *Vestn. Mosk. gos. oblastnogo un-ta. Ser. Yestestv. nauki*, 2019, no. 3, pp. 41—55. DOI: 10.18384/2310-7189-2019-3-41-55. (In Russian).
20. Кунников А. В. Перспективы развития арктического круизного туризма в западном секторе российской Арктики // *Арктика: экология и экономика*. — 2020. — № 4 (40). — С. 130—138. — DOI: 10.25283/2223-4594-2020-4-130-138.
- Kunnikov A. V. Prospects for Arctic cruise tourism in the western sector of the Russian Arctic. *Arktika: ekologiya i ekonomika*. [Arctic: Ecology and Economy], 2020, no. 4 (40), pp. 130—138. DOI: 10.25283/2223-4594-2020-4-130-138. (In Russian).
21. Проказин А. И., Таранова Ю. В. Современные технологии и тренды коммуникационного продвижения внутреннего яхтенного туризма в условиях пандемии COVID-19 (на примере проекта «Большая Арктическая регата») // *Рос. школа связей с общественностью*. — 2020. — № 18—19. — С. 197—207.
- Prokarazin A. I., Taranova Yu. V. Modern technologies and trends of communication promotion of domestic yachting tourism in conditions of pandemic COVID-19 (on the example of project "Big Arctic Regatta"). *Ros. shkola svyazey s obshchestvennost'yu*, 2020, no. 18—19, pp. 197—207. (In Russian).
22. Afanasiev O. E., Afanasieva A. V. Tourism industry in Russia and global COVID-19 pandemic: threats, counteractions, trends. *Anais Brasileiros de Estudos Turísticos*, 2021, vol. 11, p. 33306. DOI: 10.34019/2238-2925.2021.v11.33306.
23. Коростелев Е. М., Билецкий А. В. Эколого-географический подход к организации регулируемого туризма в Арктической зоне Российской Федерации // *Рос. журн. устойчивого туризма*. — 2014. — № 4. — С. 12—16.
- Korostelev E. M., Biletskiy A. V. Eco-geographical approach to the lateorganization of regu-tourism in the Arctic zone of the English Federation. *Ros. zhurn. ustoychivogo turizma*, 2014, no. 4, pp. 12—16. (In Russian).
24. Соколова А. А. Эпидемия коронавируса как форс-мажор в международных перевозках // *Океан. менеджмент*. — 2020. — № 1 (6). — С. 4—6.
- Sokolova A. A. Coronavirus epidemic as force majeure in international traffic. *Okean. menedzhment*, 2020, no. 1 (6), pp. 4—6. (In Russian).
25. Farzanegan M. R., Gholipour H. F., Feizi M., Nunkoo R., Eslami Andargoli A. International tourism and outbreak of coronavirus (COVID-19): A cross-country analysis. *J. of Travel Research*, 2021, vol. 60 (3), pp. 687—692. Available at: <https://doi.org/10.1177/0047287520931593>.
26. Luković S., Stojković D. Covid-19 pandemic and global tourism. *Menadzment U Hotelijerstvu i Turizmu*, 2020, 8 (2), pp. 79—88. DOI: 10.5937/menhottur2002079L.
27. Земцов С. П., Бабурин В. Л. COVID-19: пространственная динамика и факторы распространения по регионам России // *Изв. Рос. акад. наук. Сер. геогр.* — 2020. — № 4. — С. 485—505.
- Zemtsov S. P., Baburin V. L. COVID-19: spatial dynamics and distribution factors by regions of Russia. *Izv. Ros. akad. nauk. Ser. geogr.*, 2020, no. 4, pp. 485—505. (In Russian).

28. Hoque A., Shikha F. A., Hasanat M. W., Arif I., Abu Bakar A. H. The effect of coronavirus (COVID-19) in the tourism industry in China. *Asian J. of Multidisciplinary Studies*, 2020, 3 (1), pp. 52—58.
29. Тимошенко Д. С. Брендинг арктических туристских дестинаций в России // *Арктика и Север*. — 2021. — № 42. — С. 257—270. — DOI: 10.37482/issn2221-2698.2021.42.257.
- Tymoshenko D. S. Branding Arctic Tourist Destinations in Russia. *Arktika i Sever*, 2021, no. 42, pp. 257—270. DOI: 10.37482/issn2221-2698.2021.42.257. (In Russian).
30. Леонидова Е. Г. Туризм в России в условиях COVID-19: оценка экономического эффекта от стимулирования спроса для страны и регионов // *Экон. и соц. перемены: факты, тенденции, прогноз*. — 2021. — Т. 14, № 2. — С. 59—74.
- Leonidova E. G. Tourism in Russia in conditions of COVID-19: Estimation of the economic effect of stimulation of demand for the country and regions. *Ekon. i sots. peremeny: fakty, tendentsii, prognoz*, 2021, vol. 14, no. 2, pp. 59—74. (In Russian).
31. Морозова Н. С. Инновационные направления развития индустрии туризма и гостеприимства в кризисных условиях // *Науч. результат. Технологии бизнеса и сервиса*. — 2020. — Т. 6, № 4. — С. 11—18. — DOI: 10.18413/2408-9346-2020-6-4-0-2.
- Morozova N. S. Innovative directions for the development of the tourism and hospitality industry in crisis conditions. *Nauch. rezul'tat. Tekhnologii biznesa i servisa*, 2021, vol. 6, no. 4, pp. 11—18. DOI: 10.18413/2408-9346-2020-6-4-0-2. (In Russian).
32. Журавель В. П. Россия в Арктике: итоги 2020 года и перспективы развития // *Науч.-аналит. вестн. Ин-та Европы РАН*. — 2021. — № 1 (19). — С. 89—95. — DOI: 10.15211/vestnikieran120218995.
- Zhuravel V. P. Russia in the Arctic: Results of 2020 and prospects for development. *Nauch.-analit. vestn. In-ta Evropy RAN*, 2021, no. 1 (9), pp. 89—95. DOI: 10.15211/vestnikieran120218995. (In Russian).
33. Лукин Ю. Ф. Гибридность многоликой Арктики в ковидном 2020 году. — Архангельск, 2021. — 241 с.
- Lukin Yu. F. Hybrid of the Multiple-faced Arctic in Covid 2020. *Arkhangel'sk*, 2021, 241 s. (In Russian).
34. Потравная Е. В., Слепцов А. Н. Влияние пандемии коронавируса на жизнь арктических регионов в оценках населения // *Социол. исслед.* — 2020. — № 7. — С. 144—147.
- Potravnaya E. V., Sleptsov A. N. Impact of the coronavirus pandemic on the life of Arctic regions in population estimates. *Sotsiol. issled.*, 2020, no. 7, pp. 144—147. (In Russian).
35. Герасимов С. В., Коньшев Е. В. Феномен спортивно-оздоровительного туризма // *Туризм в глубине России: Сборник трудов III Международного научно-го семинара*. — [Б. м.], 2014. — С. 60—66.
- Gerasimov S. V., Konyshov E. V. Sports and health tourism phenomenon. *Turizm v glubine Rossii: Sbornik trudov III Mezhdunarodnogo nauchnogo seminar. [S. I.]*, 2014, pp. 60—66. (In Russian).

Информация об авторах

Коньшев Евгений Валерьевич, кандидат географических наук, доцент кафедры социально-экономической географии, Пермский государственный национальный исследовательский университет (614990, Россия, Пермь, ул. Букирева, д. 15), e-mail: konj@bk.ru.

Лутошкина Анна Константиновна, младший научный сотрудник, Вятский государственный университет (610000, Россия, Киров, Московская ул., д. 36), e-mail: usr21602@vyatsu.ru.

Библиографическое описание данной статьи

Коньшев Е. В., Лутошкина А. К. Экономические последствия влияния COVID-19 на развитие туризма в арктических регионах России // *Арктика: экология и экономика*. — 2021. — Т. 11, № 4. — С. 504—518. — DOI: 10.25283/2223-4594-2021-4-504-518.

ECONOMIC CONSEQUENCES OF THE COVID-19 IMPACT ON THE TOURISM DEVELOPMENT IN ARCTIC REGIONS OF RUSSIA

Konyshev, E. V.

Perm State University (Perm, Russian Federation)

Lutoshkina, A. K.

Vyatka State University (Kirov, Russian Federation)

The article was received on July 15, 2021

Abstract

The authors assess the economic impact of the restrictions caused by the COVID-19 pandemic on the components of tourism and recreation system in the Arctic regions of Russia. They propose the estimation method, which includes indicators of changes in the sale volume and structure of the tourism industry services, changes in the revenue volume and share of tour operators, changes in the monopolization level and the distribution structure of market shares of tour operators in the Arctic regions. The study results can be used to adjust policy and strategic documents for tourism development in the Arctic regions of Russia.

Keywords: *Arctic tourism, COVID-19, economic consequences, methodology, consumption structure of services of enterprises, Herfindahl-Hirschman index, indicators of tourism development, model of tourism development, search queries.*

Information about the authors

Konyshev, Evgeny Valer'evich, PhD of Geography, Associate Professor of the Department of Social and Economy Geography, Perm State University (15, Bukireva st., Perm, Russia, 614990), e-mail: konj@bk.ru.

Lutoshkina, Anna Konstantinovna, Junior Researcher, Vyatka State University (36, Moskovskaya st., Kirov, Russia, 610000), e-mail: usr21602@vyatsu.ru.

Bibliographic description

Konyshev, E. V., Lutoshkina, A. K. Economic consequences of the COVID-19 impact on the tourism development in Arctic regions of Russia. *Arktika: ekologiya i ekonomika*. [Arctic: Ecology and Economy], 2021, vol. 11, no. 4, pp. 504—518. DOI: 10.25283/2223-4594-2021-4-504-518. (In Russian).

© Konyshev E. V., Lutoshkina A. K., 2021