

Перспективы включения Лешуконского и Пинежского муниципальных районов Архангельской области в состав Арктической зоны Российской Федерации

А. В. Алсуфьев

Правительство Архангельской области

А. Г. Шнайдер¹, доктор технических наук

ФГБНИУ Совет по изучению производительных сил Министерства экономического развития Российской Федерации

Рассматриваются региональные аспекты развития Арктической зоны Российской Федерации на примере Архангельской области, дается обоснование расширения состава ее арктических территорий. Приводятся характеристики Лешуконского и Пинежского муниципальных районов, которые соответствуют большинству критериев отнесения территорий к Арктической зоне Российской Федерации.

Ключевые слова: Арктическая зона Российской Федерации, государственная политика, сухопутные территории, Архангельская область, Лешуконский и Пинежский муниципальные районы, социально-экономическое развитие, природно-хозяйственные системы, ресурсно-производственные комплексы, особо охраняемые природные территории.

Специфика Арктической зоны Российской Федерации (АЗРФ), ее место и роль в социально-экономическом развитии России и обеспечении национальной безопасности определяют необходимость выделения макрорегиона в самостоятельный объект государственной политики России. Фиксируемый «Основами государственной политики Российской Федерации в Арктике на период до 2020 года и дальнейшую перспективу» (далее — Основы) состав АЗРФ определен в общем виде и нуждается в конкретизации. Именно поэтому требуется четкое определение территории, в отношении которой будут приниматься специальные меры экономического стимулирования, социальной поддержки, регламентирования природопользования и охраны природы, устанавливаться дифференцированные режимы хозяйственной и морехозяйственной деятельности, а также другие меры прямого и косвенного стимулирования дальнейшего развития макрорегиона.

В российском законодательстве понятие «Арктическая зона Российской Федерации» до настоящего времени формально не закреплено. Этот пробел

планируется устранить при разработке проекта федерального закона «О развитии Арктической зоны Российской Федерации». В то же время Россия имеет объективную потребность в освоении природных ресурсов и использовании транспортных коммуникаций Арктики в интересах развития макрорегиона и страны в целом, а также международные обязательства, в частности в рамках Арктического совета, что потребовало определения территории, в отношении которой Россия собирается проводить арктическую политику, объявленную в Основах.

Для оперативного решения этих вопросов, а также в интересах организации государственного статистического наблюдения в отношении АЗРФ Министерство регионального развития совместно с заинтересованными федеральными органами исполнительной власти, органами власти субъектов Федерации и организациями подготовили проект указа Президента РФ «О сухопутных территориях Арктической зоны Российской Федерации», который был подписан 2 мая 2014 г. [6]. Этим документом был определен сам объект государственного управления и стратегического планирования — Арктическая зона. В соответствии с ним в состав макрорегиона включены:

¹ e-mail: sops@sops.ru.

- четыре субъекта Российской Федерации полностью — Мурманская область, Ямало-Ненецкий, Ненецкий и Чукотский автономные округа;
- четыре субъекта Российской Федерации частично — Республика Саха (Якутия) (пять муниципальных районов/улусов), Красноярский край (три муниципальных образования), Архангельская область (семь муниципальных образований), Республика Коми (одно муниципальное образование).

В разрезе муниципальных образований субъектов Федерации, территории которых вошли в состав АЗРФ частично, выделяются:

- территория муниципального образования городского округа «Воркута» (Республика Коми);
- территории Аллаиховского улуса (района), Анабарского национального (Долгано-Эвенкийского) улуса (района), Булунского улуса (района), Нижнеколымского района, Усть-Янского улуса (района) Республика Саха (Якутия);
- территории городского округа города Норильска, Таймырского Долгано-Ненецкого муниципального района, Туруханского района (Красноярский край);
- территории муниципальных образований «Город Архангельск», «Мезенский муниципальный район», «Новая Земля», «Город Новодвинск», «Онежский муниципальный район», «Приморский муниципальный район», «Северодвинск» (Архангельская область).

Согласно Основам границы АЗРФ могут уточняться в соответствии с нормативными правовыми актами Российской Федерации, а также с нормами международных договоров и соглашений, участницей которых она является. Таким образом, поскольку Архангельская область упомянута в Основах, расширение состава ее арктических территорий вполне правомерно и не требует пересмотра базовых положений этого основополагающего документа стратегического планирования социально-экономического развития АЗРФ и обеспечения национальной безопасности России в Арктике.

При этом необходимо учитывать, что по сравнению с 2013 г., когда формировался и обсуждался указ Президента РФ «О сухопутных территориях Арктической зоны Российской Федерации», ситуация коренным образом изменилась. С его утверждением АЗРФ выделена в самостоятельный объект государственного управления и регулирования социально-экономического развития, а также стала полноценным объектом стратегического планирования и статистического наблюдения. К настоящему времени утверждены изменения к Общероссийскому классификатору экономических регионов, в соответствии с которыми в нем появился самостоятельный раздел «Сухопутные территории Арктической зоны». Распоряжением Правительства РФ от 3 декабря 2014 г. № 2437-р «Федеральный план статистических работ» дополнен подразделом 2.5 Показатели социально-экономического развития

Арктической зоны Российской Федерации и обеспечения национальной безопасности».

В 2015 г. произошли существенные изменения в системе государственного управления, координации и регулирования социально-экономического развития АЗРФ и обеспечения национальной безопасности Российской Федерации в Арктике. Во исполнение указа Президента РФ от 3 февраля 2015 г. № 50 образована Государственная комиссия по вопросам развития Арктики — координационный орган, обеспечивающий взаимодействие федеральных органов исполнительной власти, органов исполнительной власти субъектов Федерации, иных государственных органов, органов местного самоуправления и организаций при решении социально-экономических и других задач, касающихся развития АЗРФ и обеспечения национальной безопасности [5]. К сферам ее деятельности относятся защита национальных интересов Российской Федерации в Арктике и решение стратегических задач, определенных «Основами государственной политики Российской Федерации в Арктике на период до 2020 года и дальнейшую перспективу», а также кардинальное повышение эффективности государственного управления в АЗРФ.

Указом Президента РФ от 31 декабря 2015 г. № 683 утверждена «Стратегия национальной безопасности Российской Федерации», в которой особое внимание уделяется обеспечению национальной безопасности России в Арктике. В утвержденной Президентом РФ 17 июня 2015 г. № Пр-1210 обновленной «Морской доктрине Российской Федерации» один из основных акцентов сделан на арктическом направлении национальной морской политики. Утверждена «Концепция федеральной целевой программы «Мировой океан»» (2016—2031 гг.), подготовлен проект постановления Правительства РФ «Об утверждении федеральной целевой программы «Мировой океан»» (2016—2031 гг.).

Ведется работа по анализу предложений субъектов Федерации, связанных с включением дополнительных муниципальных образований в состав АЗРФ. Разрабатывается проект федерального закона «О развитии Арктической зоны Российской Федерации».

Продолжается формирование системы стратегического планирования социально-экономического развития АЗРФ, в том числе в рамках реализации норм федерального закона «О стратегическом планировании в Российской Федерации» от 28 июня 2014 г. № 172-ФЗ [7]. Так, на уровне планирования и программирования (программно-целевого планирования) осуществляется актуализация государственной программы «Социально-экономическое развитие Арктической зоны Российской Федерации на период до 2020 года».

Федеральные органы государственной власти, а также органы государственной власти субъектов Федерации, полностью или частично входящих

в состав АЗРФ, в 2015 г. последовательно осуществлялась реализация государственной политики России в Арктике. Среди ключевых мероприятий, осуществленных в 2015 г., следует выделить следующие:

- реализуется комплексный проект развития Северного морского пути (СМП);
- реализуется комплекс мер по созданию и развитию эффективной системы обращения с отходами производства и потребления в АЗРФ;
- разработан проект комплекса мер, направленных на обеспечение субъектов Федерации, расположенных в АЗРФ, трудовыми ресурсами в соответствии с потребностью экономики;
- идут реконструкция и развитие базовых и опорных портов на трассах в акватории Северного морского пути (включая Архангельск), модернизация аэропортов, автомобильной и железнодорожной инфраструктуры;
- 15—16 сентября 2015 г. в Архангельске состоялась V международная встреча представителей государств — членов Арктического совета, стран — наблюдателей в Арктическом совете и зарубежной научной общественности, организованная Советом безопасности Российской Федерации;
- разработан проект аналитической координационной программы «Комплексные научные исследования Арктики и Антарктики»;
- организованы мероприятия по экологической очистке мест дислокации воинских формирований в АЗРФ;
- в итоговой декларации министерской встречи Арктического совета, состоявшейся в апреле 2015 г. в Икалуите (Канада), по инициативе российской стороны была подтверждена приверженность арктических государств миру, стабильности и конструктивному сотрудничеству, совместному ответу на общие вызовы и совместному использованию новых возможностей;
- в октябре 2015 г. к России перешло председательство в Совете Баренцева/Арктического региона;
- реализовано пять комплексных проектов по созданию высокотехнологичных производств в области разработки и внедрения передовых технологий включая разработку новых или адаптацию существующих производств к арктическим условиям.

Во исполнение поручения президента России по итогам Восточного экономического форума 4 сентября 2015 г. осуществляется разработка финансово-экономической модели по развитию Северного морского пути в качестве конкурентного транспортного коридора глобального значения, в том числе для контейнерных перевозок.

Архангельская область в целом играет существенную роль в реализации государственной политики Российской Федерации в Арктике. В отраслевом разрезе ранжированные приоритеты регионального развития охватывают:

- 1-я группа (наивысший приоритет) — судостроение, машиностроение, лесопромышленный комплекс, транспорт, туризм;
- 2-я группа — производство топливно-энергетической продукции, добыча полезных ископаемых (кроме углеводородов), рыболовство;
- 3-я группа — торговля, пищевая промышленность, электроэнергетика, газ и вода, научно-образовательный комплекс;
- 4-я группа — связь и телекоммуникации, промышленность строительных материалов, строительство, ювелирная промышленность, сельское хозяйство, металлургия, добыча углеводородов.

При этом отраслевые приоритеты Архангельской области соответствуют обозначенным в «Концепции долгосрочного социально-экономического развития Российской Федерации на период до 2020 года» основным направлениям развития регионов Северо-Западного федерального округа, которые включают развитие транспортных услуг, военно-промышленный комплекс и судостроение, машиностроение, добычу нефтегазовых ресурсов на шельфе, лесную промышленность, а также добычу и переработку водных биологических ресурсов.

Значительный потенциал развития судостроительного сектора Архангельской области в рамках активного (инновационного) сценария прежде всего связан с ожиданием устойчивого спроса на продукцию судостроения. К тому же область имеет значительные преимущества географического положения для обеспечения нефтяных месторождений в акватории близлежащих морей (Баренцева, Печорского, Карского).

Высокий потенциал развития промышленного машиностроения (станкостроение, подъемно-транспортные механизмы, лесозаготовительная техника и т. д.) на территории Архангельской области связан с наличием требуемых компетенций и опыта. Для его полноценного раскрытия имеется ряд значимых предпосылок:

- сильный кластер судостроения, а также тенденция к аутсорсингу субподрядчикам части процессов в отрасли;
- наличие квалифицированных инженеров и традиционно сильной инженерной школы;
- отсутствие жестких требований к масштабу операций в большинстве секторов промышленного машиностроения;
- несущественное влияние удаленности от рынков сбыта на конкурентоспособность продукции как следствие высокой добавленной стоимости;
- некритичность отсутствия крупных машиностроительных предприятий, поскольку сектор могут развивать предприятия среднего и малого бизнеса.

Основной потенциал развития лесопромышленного комплекса Архангельской области в целом и Лешуконского и Пинежского муниципальных районов в частности связан с обеспечением доступности лесных ресурсов и более высокой глубины переработки

леса, т. е. с производством продукции с высокой добавленной стоимостью. Большой значимостью для региона обладает мебельная промышленность.

Развитие транспортного сектора Архангельской области направлено на реализацию приоритетных проектов строительства глубоководного района морского порта Архангельска. Кроме того, резко актуализируется интенсификация пассажирских авиаперевозок.

Освоение Арктической транспортной системы и развитие Северного морского пути связано с реализацией проекта «Белкомур», предполагающего строительство железнодорожной магистрали «Соликамск (Пермь) — Сыктывкар — Архангельск» протяженностью 1252 км. Проект способен обеспечить четверть прогнозируемой грузовой базы Северного морского пути и имеет стратегическое значение для создания единой Арктической транспортной системы вместе с синхронизацией ряда других ключевых проектов: развитие Мурманского транспортного узла, Северный широтный ход, строительство порта Сабетта на Ямале и расширение Архангельского морского порта. При этом северный участок магистрали «Белкомур» обеспечит прямой выход грузов из восточных арктических регионов к портам Мурманска, Архангельска и Беломорска, а южный участок — к промышленно развитым регионам Урала и Сибири.

Активный сценарий ориентирует на опережающее развитие в Архангельской области туристско-рекреационного бизнеса. В нем особенно выделяются такие привлекательные направления, как познавательный и экологический туризм, экстремальный туризм (джипинг, спелеологические туры, лыжные походы, катание на оленьих упряжках, сплавы по рекам, сафари на снегоходах), охота и рыбалка.

Территория Архангельской области весьма неоднородна с точки зрения условий для развития различных секторов экономики. Для определения фокуса усилий администраций муниципальных образований уточнены отраслевые приоритеты в разрезе территорий. В результате определены шесть основных зон области, объединяющих районы со схожими отраслевыми приоритетами:

- многофункциональные промышленные районы;
- районы развития лесопромышленного комплекса и туризма;
- лесопромышленные районы;
- рекреационные районы;
- районы развития лесного и сельского хозяйства, пищевой промышленности;
- район добычи полезных ископаемых.

При этом, как уже отмечалось, выделение АЗРФ должно в первую очередь отвечать главным целям и стратегическим приоритетам государственной политики России в Арктике. В Основах Арктика рассматривается как северная физико-географическая область Земли, а АЗРФ определяется как часть этой области и позиционируется в качестве объекта

особого государственного регулирования и стратегического планирования для обеспечения национальных интересов России в Арктике. В этой связи представляется целесообразным при определении состава АЗРФ руководствоваться не столько физико-географическими критериями, уместными для решения некоторых абстрактных научных задач, сколько приоритетами ее государственного регулирования и управления, а также обеспечения национальной безопасности, суверенитета, суверенных прав и национальных интересов России в Арктике. Имеет немалое значение и выполнение обязательств Российской Федерации, зафиксированных в международных конвенциях, соглашениях, договорах, а также решениях международных организаций с участием России. Необходимо принимать во внимание также рекомендации Арктического совета, связанные с использованием в качестве границы Арктики линии, которая была предложена разработчиками проекта «Conservation of Arctic Flora and Fauna» (так называемой CAFF-границы). CAFF-граница может использоваться в качестве дополнительного критерия, обосновывающего включение территорий в состав АЗРФ в случае, если это обосновывается также другими критериями.

При использовании исключительно физико-географических принципов происходит разделение административно-территориальных единиц субъектов Федерации, что, в свою очередь, приводит к нарушению административной целостности и затрудняет реализацию функций государственного управления, регулирования и мониторинга. К тому же выделение АЗРФ в соответствии с природно-географическими показателями (такими, например, как южная граница арктических тундр), отличающимися нестабильностью, вызывает дополнительные вопросы, особенно в свете ожидаемых изменений этих параметров в XXI столетии из-за возможных последствий глобального изменения климата. В таком случае потребуются регулярный переучет границ арктических территорий.

В этой связи физико-географические критерии должны быть дополнены критерием неделимости административно-территориального деления субъектов Федерации. Таким образом, состав АЗРФ целесообразно определять на основе учета линии Полярного круга и сложившейся практики государственного управления, т. е. в полном соответствии с «Основами государственной политики Российской Федерации в Арктике на период до 2020 года и дальнейшую перспективу». Аналогичный подход, связанный с определением территории Арктики через перечень административно-территориальных образований, используют и другие приарктические страны (Канада, государства Фенноскандии) [3].

Кроме того, в соответствии с определенными президентом России основными направлениями и задачами государственной политики в Арктике приоритетное значение для обеспечения

национальных интересов, государственного регулирования и стратегического планирования имеет развитие Северного морского пути. С опорой на это положение о системообразующей роли морской деятельности для развития АЗРФ расширение числа административно-территориальных единиц, входящих в ее состав, может происходить за счет приморских муниципальных районов и городских округов, находящихся в зоне тяготения Северного морского пути. Именно они призваны стать опорными районами освоения АЗРФ в качестве стратегической ресурсной базы России, обеспечивающей решение задач социально-экономического развития страны. В этой связи актуализируется проблема обеспечения пространственного единства территориально-производственных комплексов, особенно тяготеющих к трассам в акватории Северного морского пути (рис. 1).

Таким образом, перечень физико-географических критериев определения состава Арктической зоны Российской Федерации должен быть дополнен следующими принципиально важными позициями:

- неделимость административно-территориальных единиц, входящих в субъект Федерации (неучет этого критерия затруднит реализацию функций государственного управления);
- единство и целостность ресурсно-производственных комплексов, преимущественно ориентированных на транспортную систему Северного морского пути.

Как уже отмечалось, в соответствии с «Основами государственной политики Российской Федерации в Арктике на период до 2020 года и дальнейшую перспективу» Архангельская область отнесена к числу субъектов Федерации, полностью или частично входящих в состав АЗРФ. В этой связи включение Пинежского и Лешуконского муниципальных районов Архангельской области в состав территорий АЗРФ не противоречит прежним решениям и сложившейся практике выделения макрорегиона в объект особого государственного управления.

В первую очередь необходимость включения указанных муниципальных районов в состав территорий АЗРФ подтверждается их *стратегической значимостью для обеспечения национальной безопасности и комплексного социально-экономического развития арктического макрорегиона*, которая обуславливается соответствием перспективных направлений развития Пинежского и Лешуконского муниципальных районов приоритетам социально-экономического развития и обеспечения национальной безопасности, суверенитета, суверенных прав и национальных интересов России в Арктике. Более 95% средств регионального и муниципального бюджетов, направляемых на осуществление мероприятий, соответствующих приоритетным направлениям реализации государственной политики России в Арктике, приходится на такие направления, как «Комплексное социально-экономическое развитие Арктической

зоны Российской Федерации» (49%) и «Улучшение качества жизни населения, включая коренные малочисленные народы» (46,5%), что, безусловно, подтверждает весомый вклад основных направлений территориального развития в комплексное социально-экономическое развитие АЗРФ.

Единство природно-хозяйственных систем и ресурсно-производственных комплексов Лешуконского и Пинежского муниципальных районов, а также уже включенного в состав сухопутных территорий АЗРФ в соответствии с указом Президента РФ «О сухопутных территориях Арктической зоны Российской Федерации» от 2 мая 2014 г. № 296 Мезенского муниципального района обусловлено как исторической ретроспективой, так и перспективными направлениями развития рассматриваемых территорий.

Еще в досоветский период освоения основой их экономики стало создание единого лесопромышленного комплекса, а порт на реке Мезень (сейчас — Мезенский морской торговый порт в поселке Каменка) был основан в 1872 г. с началом лесопиления и обслуживал экспортные поставки мезенской древесины. Исторически территории всех трех муниципальных образований входили в состав единого Мезенского уезда. Мезень была основным промышленным центром создававшегося лесопромышленного комплекса, на территории которого располагались основные лесоперерабатывающие предприятия, а также основным транспортным узлом, куда по реке Мезень от села Усть-Вашка (сейчас село Лешуконское, основной лесозаготовительный центр) доставлялся лес, а далее после переработки отправлялся морским путем в другие регионы.

В конце 1920-х годов для увеличения масштабов производства были существенно расширены производственные мощности и введен в эксплуатацию Мезенский лесопильный завод. Для расширения ресурсной базы было принято решение о строительстве Кулой-Пинежского канала, который позволил обеспечить выход по внутренним водным путям из реки Пинега в Мезенскую губу и организовать транспортное сообщение с Пинежским районом, которое ранее производилось только гужевым путем и на лодках. После ввода его в эксплуатацию в 1928 г. экономика всех трех муниципальных образований работала на повышение эффективности единого ресурсно-производственного лесопромышленного комплекса, продукция которого вывозилась с территории Мезенского порта морским путем, в том числе в восточном направлении по трассам Северного морского пути. Максимальных масштабов производства лесопромышленный комплекс восточной части арктической зоны Архангельской области достиг в 1970-х годах, когда была проведена последняя реконструкция производственных мощностей Мезенского завода.

В настоящее время масштабы производства существенно снизились, значительно ухудшилось состояние транспортной инфраструктуры внутренних

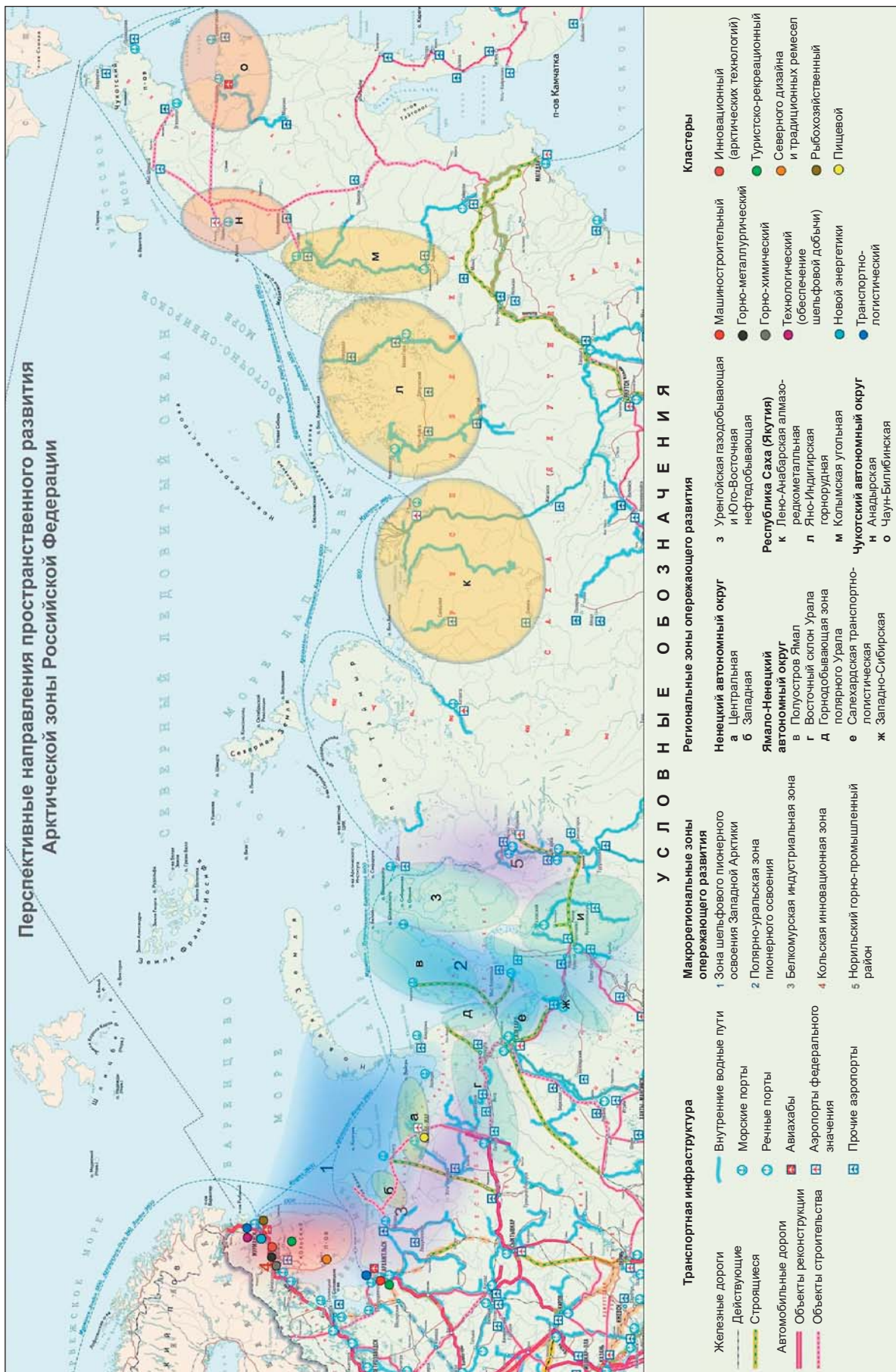


Рис. 1. Перспективные направления пространственного развития Арктической зоны Российской Федерации (составлено авторами)

водных путей, однако лесопромышленная специализация муниципальных районов сохранилась. В последние годы в структуре промышленного производства преобладают лесозаготовки, при этом формируется ряд перспективных проектов в сфере повышения глубины переработки древесины и формирования производства целого спектра продукции, востребованной в АЗРФ. Среди них можно выделить следующие перспективные направления:

- организация производства деревянных домов и модульных конструкций заводского изготовления на базе лесоматериалов, выпускаемых предприятиями восточной части арктической зоны Архангельской области;
- организация производств по переработке древесных отходов в биотопливо (гранулы и пеллеты) для стимулирования использования собственных топливных ресурсов и повышения энергоэффективности с возможностью налаживания межрегиональной сбытовой сети;
- организация пиролизного производства (производство древесного и активированного угля);
- переход от выпуска пиломатериалов первичного передела на новые виды пилопродукции с более глубокой переработкой для обеспечения потребности межрегионального рынка в новых конструкционных материалах из древесины для нужд жилищного строительства;
- снижение затрат на производство и реализацию продукции за счет модернизации действующих лесопильных предприятий и внедрение современного лесопильного высокопроизводительного оборудования.

Обновление перечня товарной продукции лесопромышленного комплекса, повышение глубины его переработки, модернизация производств и применение высокопроизводительного оборудования совместно с мероприятиями по модернизации инфраструктуры внутренних водных путей и мощностей Мезенского торгового порта позволят в перспективе сформировать на территориях Лешуконского, Пинежского и Мезенского муниципальных районов опорную зону с лесопромышленной специализацией, нацеленную на формирование индустрии производства модульных деревянных конструкций, адаптированных к условиям АЗРФ, и организацию системы поставок продукции на прилегающие территории с использованием транспортно-логистического потенциала Северного морского пути. С реализацией проекта «Белкомур» транспортная составляющая опорной зоны может быть переориентирована на Карпогоры с дальнейшим выходом в порт Архангельска и на трассы СМП. Отказ от комплексного подхода к развитию ресурсо-производственного комплекса восточной части арктической зоны Архангельской области и его искусственное разделение границей макрорегиона в долгосрочной перспективе может существенно ослабить перспективы экономического развития Мезенского муниципального района, уже

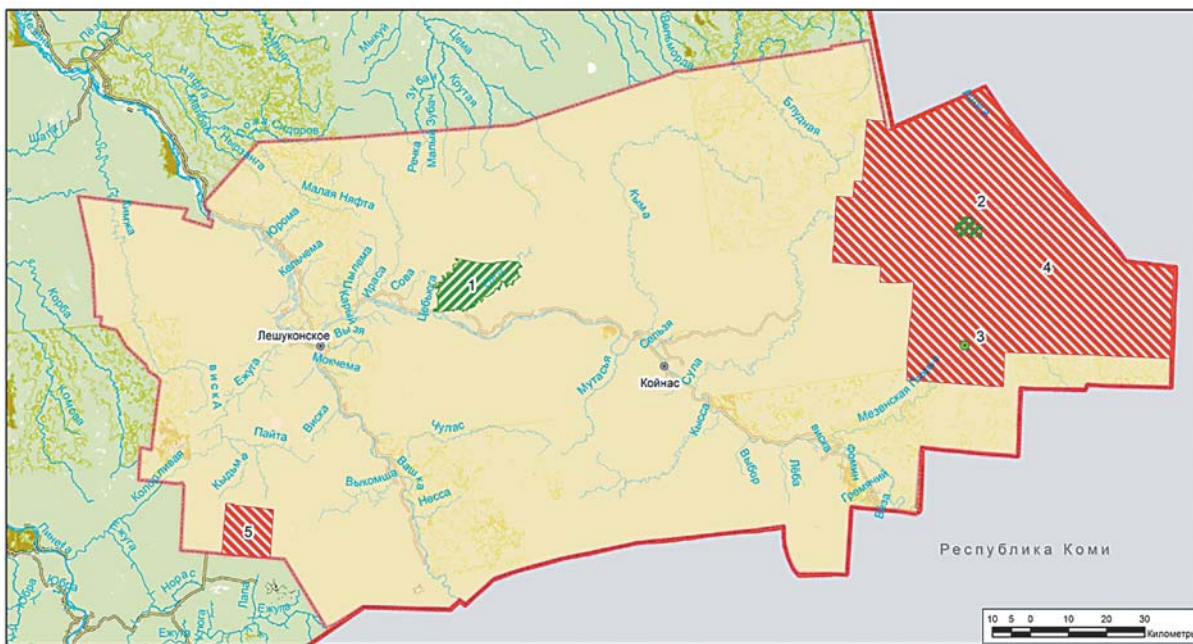
включенного в состав АЗРФ, что повлечет необходимость выделения дополнительных финансовых ресурсов на поддержание его жизнеобеспечения.

Воссоздание лесопромышленного комплекса на инновационной основе даст существенный импульс диверсификации экономики восточной части арктической зоны Архангельской области. Одним из перспективных направлений может стать дальнейшее развитие фермерских хозяйств (преимущественно в области молочного скотоводства) и развитие малого предпринимательства в области заготовки пищевых лесных ресурсов (грибов, ягод и дикоросов) и сбора лекарственных растений, которое за счет улучшения транспортной доступности территорий и роста эффективности производства будет способствовать значительному повышению конкурентоспособности и расширению рынков сбыта производимой здесь сельскохозяйственной продукции, а также заложит основу развития малых форм пищевой промышленности с уникальными потребительскими качествами и экологичностью производимых товаров.

Еще одним перспективным направлением диверсификации экономики восточной части арктической зоны Архангельской области может стать развитие единого туристско-рекреационного комплекса. Уже сейчас привлекательность памятников природы и природных ландшафтов (в первую очередь в пределах особо охраняемых природных территорий (ООПТ) федерального и регионального значения, расположенных на территории Лешуконского и Пинежского муниципальных районов — рис. 2 и 3) и проведение культурных мероприятий регионального, национального и международного уровня (например, съезжий праздник народного творчества «Устьвашские гуляния», региональный праздник мастеров декоративно-прикладного творчества и фольклора «Петровская ярмарка: открытый мир культур» и др.) генерируют спрос на туристические услуги. При этом единой для всех трех муниципальных районов особенностью, позволяющей создать здесь уникальный туристический продукт, становится историческое и культурное наследие старожильского населения.

При дальнейшем развитии туризма необходимо учитывать, что на территории Лешуконского района расположены особо охраняемые природные территории:

- Усть-Четласский государственный природный ландшафтный заказник регионального значения, образованный в 1987 г. с целью сохранения типичного образца-эталона ландшафта, растущих здесь растений, занесенных в Красную книгу Российской Федерации, и поддержания общего экологического баланса;
- Онский государственный природный биологический заказник регионального значения, образованный в 1976 г. для сохранения, воспроизводства и восстановления численности диких животных,



Условные обозначения

- Существующие ООПТ
- Проектируемые ООПТ
- Памятники природы
- Населенные пункты
- Реки

Особо охраняемые природные территории регионального значения

- Существующие ООПТ:**
- 1 - Онский биологический заказник
 - 2 - Усть-Честлаский ландшафтный заказник

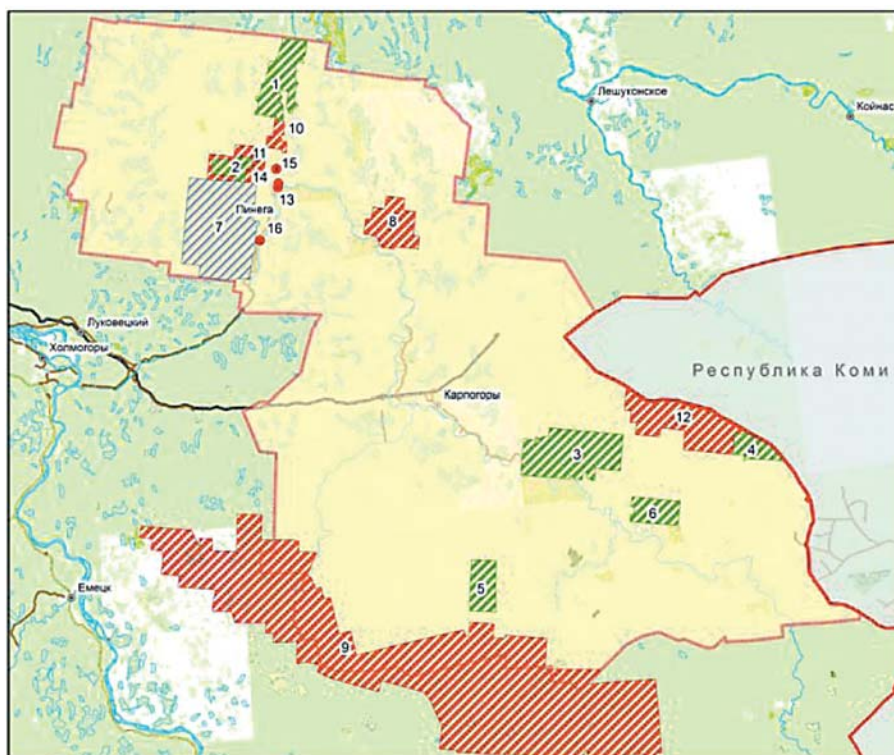
- Памятники природы:**
- 3 - Шегмас - ботанический

- Проектируемые ООПТ:**
- 4 - Тиманский заказник
 - 5 - Верхнечестлаский заказник



Государственное бюджетное учреждение Архангельской области
ЦЕНТР ПРИРОДОПОЛЬЗОВАНИЯ И ОХРАНЫ ОКРУЖАЮЩЕЙ СРЕДЫ

Рис. 2. Особо охраняемые природные территории Лешуконского района Архангельской области



Условные обозначения

- Памятники природы
- Граница области
- Проектируемые ООПТ
- Пинежский район
- Существующие ООПТ**
- Регионального значения
- Федерального значения
- Населенные пункты

Дороги

- АВТОМАГИСТРАЛИ (АВТОСТРАДЫ)
- УСОВЕРШЕНСТВОВАННЫЕ ШОССЕ
- ШОССЕ
- ЖЕЛЕЗНЫЕ ДОРОГИ

Особо охраняемые природные территории

Существующие ООПТ:

- 1 - Кулойский заказник
- 2 - Заказник «Железные ворота»
- 3 - Веркольский заказник
- 4 - Пучкомский заказник
- 5 - Монастырский заказник
- 6 - Сурский заказник
- 7 - Пинежский заповедник

Проектируемые ООПТ:

- 8 - Заказник «Себболото»
- 9 - Верхнеоловский заказник
- 10 - Расширение Кулойского заказника
- 11 - Расширение заказника «Железные ворота»
- 12 - Расширение Пучкомского заказника

Памятники природы:

- 13 - Голубинский карстовый массив
- 14 - Пещера «Водная»
- 15 - Пещера «Кулогорская — 5»
- 16 - Пещера «Кулогорская троя»



Государственное бюджетное учреждение Архангельской области
ЦЕНТР ПРИРОДОПОЛЬЗОВАНИЯ И ОХРАНЫ ОКРУЖАЮЩЕЙ СРЕДЫ

10 5 0 10 20 30
километры

Рис. 3. Особо охраняемые природные территории Пинежского района Архангельской области

среды их обитания и поддержания общего экологического баланса;

- памятник природы регионального значения «Шегмас ботанический», на территории которого отмечено 75 видов редких растений, занесенных в Красную книгу Российской Федерации и Международную Красную книгу.

Согласно Постановлению Правительства Архангельской области «Об утверждении Схемы территориального планирования Архангельской области» от 25 декабря 2012 г. № 608-пп на территории Лешуконского района предусмотрено создание двух новых особо охраняемых природных территорий регионального значения — заказников «Верхнечетлаасский» и «Тиманский» (см. рис. 2).

Пинежский район также весьма перспективен с точки зрения туристско-рекреационного комплекса: на его территории создан заповедник с многочисленными карстовыми воронками и пещерами (самый крупный пещерный ареал в России), имеются особо охраняемые природные территории (см. рис. 3), живописные реки и озера, расположены уникальные памятники архитектуры — бывшие и действующие монастыри. На территории района находятся Пинежский заповедник, шесть заказников (Кулойский, Монастырский, Сурский, Железные ворота, Пучкомский, Веркольский) и четыре памятника природы. Основные полезные ископаемые — глины кирпичные, торф, минеральные воды.

Комплексный подход к популяризации культурного, духовного и исторического наследия поморов позволит создать эксклюзивный для АЗРФ и России в целом туристический бренд, связанный с первооткрывателями Арктики, и территории муниципальных районов восточной части арктической зоны Архангельской области могут стать одной из основных площадок формирования туристических продуктов в этой сфере, поскольку исторически играли роль восточного рубежа и воротами поморов в Восточную Арктику.

Наличием описанного выше единого ресурсно-производственного комплекса на территории восточной части арктической зоны Архангельской области, ориентированного в логистическом отношении на морские перевозки в акваториях Северного Ледовитого океана, объясняется *устойчивая экономическая и историческая связь этих территорий с функционированием Северного морского пути*. Необходимо также отметить, что корни исторической связи этих территорий с экономической деятельностью в акваториях арктических морей и мореплаванием вдоль северного побережья России уходят в XV—XVI вв. Уже с этих времен проживающим здесь поморам был известен морской путь на Грумант (архипелаг Шпицберген) и Новую Землю. Позднее речные маршруты, расположенные на территории современных Мезенского, Лешуконского и Пинежского муниципальных районов, играли ключевую роль в широтной связанности северных территорий,

именно по рекам Пинеж с волоком на Кулое и далее в Мезенскую губу проходил морской Мангазейский ход (по Северному Ледовитому океану до Оби и далее по ее руслу) или сухопутный ход по Мезени Пезским волоком на Печору. Согласно переписи 1623 г. все населенные пункты на берегах Мезени, существующие в настоящее время, уже сформировались. В этой связи именно эти территории можно по праву считать историческим форпостом арктического мореплавания, открытия и освоения Арктики.

Характеристики Лешуконского и Пинежского муниципальных районов также соответствуют большинству географических, гидрографических, геоморфологических, ландшафтных, природно-климатических, социально-экономических, инфраструктурных, демографических и природно-экологических критериев отнесения территорий к АЗРФ.

На основании изложенного считаем, что Лешуконский и Пинежский муниципальные районы могут и должны быть включены в состав территорий Арктической зоны Российской Федерации. Перспективные направления их развития соответствуют основным направлениям государственной политики России в Арктике, а их осуществление в рамках единого объекта государственного управления позволит повысить их эффективность и комплексный характер, обеспечить существенный мультипликативный и межрегиональный эффект и способствовать усилению экономического присутствия нашей страны в арктическом регионе.

Литература

1. Батунова Г. В., Коновалов А. М. Стратегическое планирование социально-экономического развития Арктической зоны Российской Федерации // Регион: Экономика и социология. — 2015. — № 4 (88).
2. Коновалов А. М. Развитие Арктической зоны Российской Федерации // Современ. производитель. силы. — 2014. — № 1.
3. Коновалов А. М., Жуков М. А., Батунова Г. В. Законотворчество в системе приоритетов развития Арктической зоны Российской Федерации // Морская политика России. — 2012. — № 3.
4. Основы государственной политики Российской Федерации в Арктике на период до 2020 года и дальнейшую перспективу. — Утверждены Президентом РФ 18 сентября 2008 г. № Пр-1969.
5. Указ Президента РФ «О Государственной комиссии по вопросам развития Арктики» от 3 февраля 2015 г. № 50.
6. Указ Президента РФ «О сухопутных территориях Арктической зоны Российской Федерации» от 2 мая 2014 г. № 296.
7. Федеральный закон «О стратегическом планировании в Российской Федерации» от 28 июня 2014 г. № 172-ФЗ.